

Til
KL og FOA

Dokumenttype
Rapport

Dato
Februar 2011

UNDERSØGELSE AF FRAFALD BLANDT ELEVER PÅ SOCIAL- OG SUNDHEDSUDDANNEL- SEN



UNDERSØGELSE AF FRAFALD BLANDT ELEVER PÅ SOCIAL- OG SUNDHEDSUDDANNELSEN

INDHOLD

1.	Indledning	1
1.1	Læsevejledning	4
2.	Personlige problemstillinger, støtte og opfølgning på uddannelsen	5
2.1	Personlige problemstillinger hos en del af eleverne gør, at mange elever oplever et behov for støtte og opfølgning på uddannelsen	5
2.2	Eleverne er motiverede for deres uddannelse, men de har forskellige forventninger til og forudsætninger for uddannelsen	7
3.	Skolerelaterede forhold	9
3.1	Sammenhæng mellem skole og praktik i SOSU-uddannelsen	9
4.	Praktikrelaterede forhold	11
4.1	Praktikstedets håndtering af en differentieret elevgruppe	11
4.2	Praktikvejledernes betydning for fastholdelse	13
4.3	Praktikforberedelsen og elevernes oplevelse af "praksischock"	15
4.4	Betydningen af elevernes oplevelse af at være en del af praktikpladsen og at få tilstrækkelig støtte i praktikperioden	17

BILAG

Bilag 1: Metodebilag

Separat bilag: Frekvenstabeller fra spørgeskemaundersøgelsen

1. INDLEDNING

Rambøll har på opdrag fra KL og FOA gennemført en undersøgelse af frafald blandt elever på social- og sundhedsuddannelsen (social- og sundhedshjælper og social- og sundhedsassistent). Formålet med undersøgelsen er ikke at gentage eksisterende frafaldsundersøgelser, men derimod at gå i dybden med udvalgte temaer og hypoteser. Der findes i dag en ganske omfattende viden om både elevrelaterede årsager til og institutionsrelaterede indsatser mod frafald på erhvervsuddannelser generelt og SOSU-uddannelsen specifikt. En gennemgang af litteraturen fra 2004 peger på, at der som regel er flere årsager, der tilsammen gør, at en elev falder fra.¹ Samme litteraturgennemgang peger derudover på, at de praktikrelaterede problemer vejer tungest i relation til frafald på SOSU-uddannelsen i samtlige af de undersøgelser, der indgår i litteraturgennemgangen. Kommunernes praktikanterindflydelse og rolle i forhold til at fastholde eleverne på social- og sundhedsuddannelsen udgør dog en blind vinkel i den efterhånden omfangsrige litteratur om frafald².

Det overordnede fokus for undersøgelsen er derfor at afdække, hvad de praktikansvarlige i kommunerne kan gøre *i forbindelse med praktikken* i forhold til at imødegå frafald. Denne blinde vinkel, markeret med blå i figuren nedenfor, udgør således genstandsfeltet for undersøgelsen. Det bør dog bemærkes, at udvalgte elev- og skolerelaterede forhold indgår i undersøgelsen, idet de vurderes at være særlig relevante i forhold til de praktikansvarliges indsats for at imødegå frafald i praktikken. Rambøll har desuden søgt at afdække "de positive historier", dvs. identificeret initiativer fra kommunernes side, der medvirker til at fastholde SOSU-eleverne på uddannelsen. Dette med henblik på at understøtte kommunernes fremadrettede indsats for at fastholde eleverne på SOSU-uddannelsen.

¹ Bøtke Pedersen (2004): Social- og sundhedshjælper og -assistenter. Antal, flow og årsager til frafald under og efter endt uddannelse. Baseret på en litteraturgennemgang.

² Se fx: Jensen og Humlum (2010): Frafall på de erhvervsfaglige uddannelser. Hvad karakteriserer de frafaldstruede unge?, AKF.

Jensen og Jensen (2005): Unge uden uddannelse – Hvem er de, og hvad kan der gøres for at få dem i gang?, SFI.

Danmarks Evaluerings Institut (2001): Social- og sundhedshjælperuddannelsen. Undersøgelse af en uddannelse i forandring.

SOSU-Lederforeningen (2010): Elevfastholdelse i praktikken. En evaluering af social- og sundhedsskolerne brug af trepartsmidlerne i 2008 og 2009.

Center for Ungdomsforskning/RUC (2004): Ude i virkeligheden – læringsrum i to uddannelsers praktikforløb.

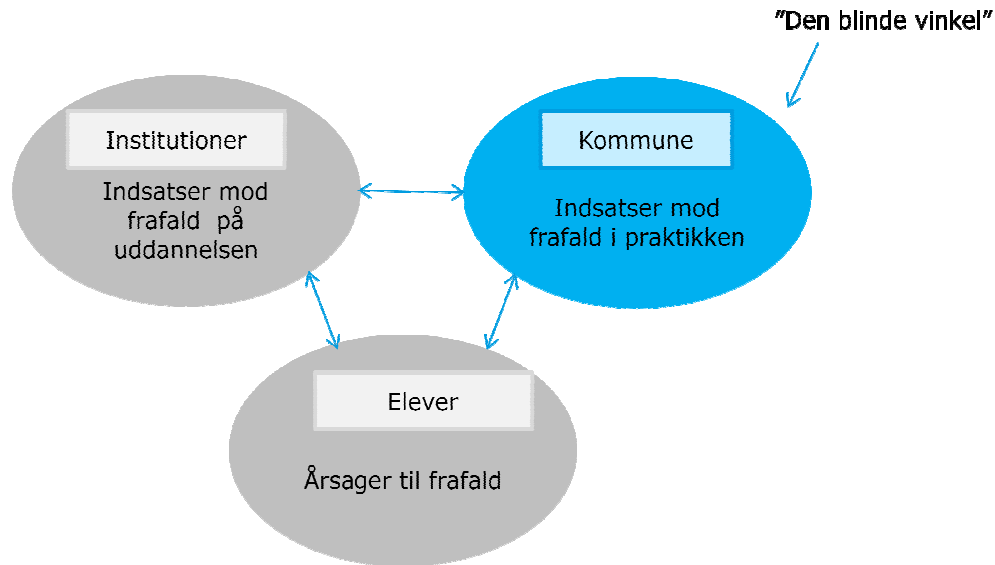
Larsen, Britt og Torben Pilegaard Jensen (2010): Fastholdelse af elever på de danske erhvervsskoler, AKF.

Larsen, Lene (2004-2006): Det bedste af det vi kan – fastholdelse af elever i de grundlæggende social- og sundhedsuddannelser. 1. og 2. delrapport omhandler hhv. grundforløbet og hjælperuddannelsen, mens 3. delrapport omhandler assistentuddannelsen, RUC.

Jensen, Torben Pilegaard; Leif Husted; Anne Katrine Kamstrup; Søren Haselmann og Sebastian Møller Daugaard (2009): Unges frafald på erhvervsskolerne. Hvad gør de "gode skoler". AKF Working paper, 2009(13), AKF.

Jensen, Torben Pilegaard; Helle Bendix Lauritzen og Britt Larsen (2010): Social- og sundhedsansattes veje på arbejdsmarkedet. AKF Rapport, AKF.

Andersen (2006): Analyse af frafald på erhvervsuddannelserne og social- og sundhedsuddannelserne.



Undersøgelsen er struktureret i forhold til to faser:

1. *Den hypotesegenererende fase*, hvor Rambøll med afsæt i den eksisterende litteratur og interview med udvalgte ressourcepersoner udviklede en liste af hypoteser om de elev-, praktik- og skolerelaterede forhold, der har særlig betydning for frafald i praktikperioden (se tabellen nedenfor).
2. *Den hypoteseafprøvende fase*, hvor Rambøll afprøvede og udforskede de udviklede hypoteser ved hjælp af en bred vifte af datakilder:
 - Spørgeskemaundersøgelse blandt elever på SOSU-uddannelsen (fracaldne og igangværende)
 - Telefoninterview med elever på SOSU-uddannelsen (fracaldne og igangværende)
 - Telefoninterview med uddannelsesvejledere på 10 social- og sundhedsskoler
 - Casestudier i tre kommuner med interview med kommunens uddannelsesansvarlige, daglige ledere fra praktiksteder, praktikvejledere, elever og én sagsbehandler fra jobcentret.

En mere detaljeret beskrivelse af dataindsamlingsaktiviteterne i undersøgelsen fremgår af bilag 1.

Rambøll har med afsæt i det tilvejebragte datagrundlag *uddybet* og *udforsket* de allerede kendte årsagssammenhænge og med afsæt i hypoteserne gransket, hvad der skaber risiko for eller reelt udløser frafald *i forbindelse med praktikken*. I tabellen nedenfor er hypoteserne koblet med undersøgelsens konklusioner.

Hypotese	Konklusion
<p><i>Personlige problemstillinger hos en del af eleverne gør, at mange elever oplever et behov for støtte og opfølgning på uddannelsen.</i></p>	<p>Ja, en del af eleverne har personlige problemstillinger, som gør, at de har behov for en tæt støtte og opfølgning gennem hele uddannelsestiden og i særlig grad i praktikperioderne.</p>
<p><i>En del af eleverne er ikke fuldt motiverede for at gennemføre uddannelsen, fordi de enten er blevet opfordret til at søge uddannelsen fra kommunens side, eller fordi uddannelsen vælges på grund af den overskuelige uddannelsesperiode.</i></p>	<p>Nej, det gælder kun for en lille gruppe af elever. De fleste af eleverne har selv valgt uddannelsen og er ved uddannelsesstart motiverede for at gennemføre uddannelsen. Men spørgsmålet er, hvilken uddannelse er de motiverede for at påbegynde? Mange elever har ikke et realistisk billede af, hvad uddannelsen indebærer, og/eller hvad der forventes af dem. Den personlige motivation og vilje er oftest det, der får elever med frafaldsovervejelser til at fortsætte på uddannelsen. De søger en professionel identitet og finder uddannelsen vigtig.</p>
<p><i>Fokus fra praktikstedet i forhold til at håndtere den differentierede målgruppe og understøtte de enkelte elevers behov mindsker frafald.</i></p>	<p>Ja, det er meget vigtigt for eleverne, at praktikstedet tager udgangspunkt i den enkelte elev. Det afgørende er, at eleverne ikke har følelsen af at være billig arbejdskraft, men at de derimod oplever at blive taget godt i mod på praktikpladsen og bliver en del af praktikstedet. Det gælder dels i forhold til de faglige opgaver, som eleven tilbydes under praktikperioden (da nogle elever synes, opgaverne er for lette, mens andre oplever, at de får for meget ansvar). Dels i forhold til elevernes personlige baggrund og "bagage".</p>
<p><i>Praktikvejledernes kompetencer har betydning for fastholdelse (fx uddannelsesmæssig baggrund, efteruddannelse og personlige kvalifikationer).</i></p>	<p>Ja, og det er i særlig grad praktikvejlederens <i>personlige</i> kvalifikationer, som er vigtige. Det afgørende er, at vejlederen viser interesse for eleven og formår at skabe en tillidsfuld relation, hvor eleven kan fortælle om de personlige og faglige udfordringer, som opleves i praktikperioden. Derudover er det vigtigt for nogle af eleverne (særligt de svageste), at der afsættes fastlagt tid til vejledning, eksempelvis hver uge. De mere ressourcerstærke elever giver udtryk for, at det kan være spild af tid at fastsætte et fast vejledningstidspunkt, hvis der ikke er noget at tale om. Dette taler for, at det netop er vejleders evne til indlevelse og forståelse af elevens behov for vejledning, som er afgørende for en vellykket vejledning.</p>
<p><i>Eleverne frafalder i praktikperioden på grund af "praksischock", fordi de ikke er tilstrækkeligt forberedt på arbejdsopgaver, arbejdstider, ansvar mv. i praktikperioden.</i></p>	<p>Nej, det gælder kun for nogle elever, men langt fra alle. Det afhænger meget af den konkrete praktikplads. Det har stor betydning, om eleverne føler sig godt modtaget på praktikstedet, og om de oplever, de får tildelt en klar rolle og et passende ansvar. Det afgørende er således ikke de konkrete arbejdsopgaver. Det handler mere om, at eleven bliver taget godt imod og bliver en del af praktikstedet, og at eleven har følelsen af at blive taget alvorligt. Det indebærer blandt andet, at eleven forstår, hvordan arbejdsopgaverne (store som små), arbejdstider og ansvarsområder indgår som vigtige elementer i uddannelsen som helhed (sigtelinje).</p>

Hypotese	Konklusion
<i>Oplevelsen af utilstrækkelig støtte fra praktikstedet og skolen i praktikperioden er en årsag til frafald.</i>	Ja, støtte fra praktikstedet er afgørende for eleverne. Men en stor del af eleverne er tilfredse med støtten og har ikke nødvendigvis store forventninger om støtte fra skolen i praktikperioden. Eleverne (og skoler og kommuner) oplever i høj grad, at kontakten til eleverne er bundet op på, om eleven er på skolen eller i praktik. Eleverne og kommunerne har gode erfaringer med at tilbyde fælles faglige arrangementer til eleverne på tværs af praktikstederne i praktikperioden. Det giver eleverne mulighed for at udveksle erfaringer, og samtidig medvirker det til et mere ensartet fagligt niveau for kommunens elever. Endelig skaber det et billede af et mere sammenhængende uddannelsesforløb (sigtelinje) og styrker det sociale miljø mellem eleverne.
<i>Elevernes oplevelse af at have en perifer tilknytning til arbejdspladsen har betydning for frafald.</i>	Ja, eleverne lægger meget vægt på at blive en del af praktikstedet og følelsen af at blive anerkendt. Eleverne søger en professionel identitet. Mens de mere erfarne elever søger anerkendelse som en "kollega", ønsker de mindre erfarne elever bare at blive accepteret som en "elev". Fælles for begge er, at deres rolle på praktikstedet skal være afklaret. Hovedparten af eleverne oplever, at de er en del af arbejdspladsen, mens en del af eleverne oplever, at det er vanskeligt at blive en integreret del af arbejdspladsen. Det er meget afhængig af den enkelte praktikplads. Særligt den daglige leder har en væsentlig rolle i forhold til at sikre, at eleverne inddrages i det daglige arbejde, og at medarbejdere påtager sig vejledningsopgaven over for eleven i det daglige.
<i>Kommuner, der tager højde for elevernes ønsker til praktikplads, har et lavere frafald i praktikperioden.</i>	Nej, det gælder kun for en lille gruppe af elever. Det er dog en god tidsmæssig investering at inddrage elevernes ønsker til praktikpladser og at tage højde for elevens transportmuligheder til praktikstedet ved tildelingen.
<i>Skoler, der bevidst arbejder for at sikre en bedre sammenhæng mellem teori og praktik, oplever et mindre frafald i praktikperioden.</i>	Nej, det handler mere om at skabe en fælles forståelse af uddannelsen som et sammenhængende uddannelsesforløb – en fælles sigtelinje blandt elever, lærere og praktikvejledere. Det er ikke bare skolernes opgave, og det handler heller ikke kun om undervisningens indhold og form. Denne fælles sigtelinje med uddannelsen kan understøttes vha. af en fastholdelseskoordinator, besøg af praktikvejledere på skolen, inddragelse af praktikstederne i undervisningen og udviklingsprojekter, fælles arrangementer under praktikperioden (faglige og sociale) og løbende feedback og evaluering af eleverne i forhold til deres udvikling.

1.1 Læsevejledning

I analysen har vi bygget kapitlerne op efter en skabelon, hvor de enkelte afsnit indledningsvist beskriver afsnittets hovedpointe. Herefter følger en tekstboks, som opstiller de vigtigste anbefalinger, som Rambøll har udviklet med afsæt i datamaterialet. Den sidste del af afsnittet går mere i dybden med baggrunden for afsnittets hovedpointe. En mere detaljeret beskrivelse af dataindsamlingsaktiviteterne fremgår af bilag 1.

2. PERSONLIGE PROBLEMSTILLINGER, STØTTE OG OPFØLGNING PÅ UDDANNELSEN

Denne undersøgelse viser i lighed med andre tidligere gennemførte undersøgelser³, at den primære årsag til elevernes frafald eller overvejelser om frafald på SOSU-uddannelsen er personlige problemstillinger, og dette vurderes i særlig grad at gøre sig gældende for eleverne på social- og sundhedshjælperuddannelsen. Det er derfor væsentligt, at eleverne støttes i at gennemføre uddannelsen, samt at der er en tæt opfølgning på de elever, der er i risiko for at falde fra uddannelsen. Undersøgelsen peger på, at der kan være behov for en mere grundig screening af eleverne, inden de starter på uddannelsen for derved at skabe en øget bevidsthed om, hvilke elever der har behov for øget støtte fra kontaktlærere og praktikvejleder gennem uddannelsen. Samtidig kan en indledende screening medvirke til at identificere de elever, der forventes at kunne gennemføre uddannelsen med mindre støtte fra skole og praktiksted. Endelig vil screening hjælpe eleverne med at opnå et mere realistisk billede af, hvad uddannelsen indebærer, og/eller hvad der forventes af dem. Undersøgelsen peger på, at cirka 20 pct. af eleverne er frafaldstruede i uddannelsens første måneder.

RAMBØLL ANBEFALING 1: SCREEN ELEVERNE I FORHOLD TIL FORUDSÆTNINGER FOR OG FORVENTNINGER TIL UDDANNELSEN

- Der kan indføres en proces, hvor skolen og kommunen koordinerer en indledende screenings- eller forventningssamtale med ansøgere til uddannelsen. Formålet er tidligt at opspore de ansøgere, der kan have behov for en forstærket støtte og vejledning for at gennemføre uddannelsen, samt at få identificeret de cirka 20 pct. af eleverne, der har behov for ekstra støtte og opfølgning gennem skole- og praktikforløbet. Denne indledende screeningsproces ligger uden for den ordinære vejledning og kan medføre et øget ressourcetræk. På sigt kan screeningsprocessen til gengæld prioritere og differentiere vejledningsressourcerne ved at fokusere indsatsen mere på de elever, der har mest brug for vejledning.
- Øget fokus på at især elever med personlige problemstillinger støttes i skole- og praktikforløbet samt tæt opfølgning af elever, som er i risiko for at falde fra (fx elever henvist fra jobcentre). Dette øget fokus skabes dels gennem samtaler med kontaktlærere, praktikvejledere, ledere og teamledere, mentorer og uddannelseskoordinatorer. Dette involverer en aktiv prioritering: Nogle elever får mere opmærksomhed end andre.
- Øget samarbejde med og henvisning til skolernes PPR (pædagogisk psykologisk rådgivning), når eleverne har behov.
- Øget fokus på sproglige og kulturelle udfordringer i forbindelse med elever af anden etnisk baggrund end dansk, eksempelvis ved at gennemføre temadage for praktikvejledere og kontaktlærere.

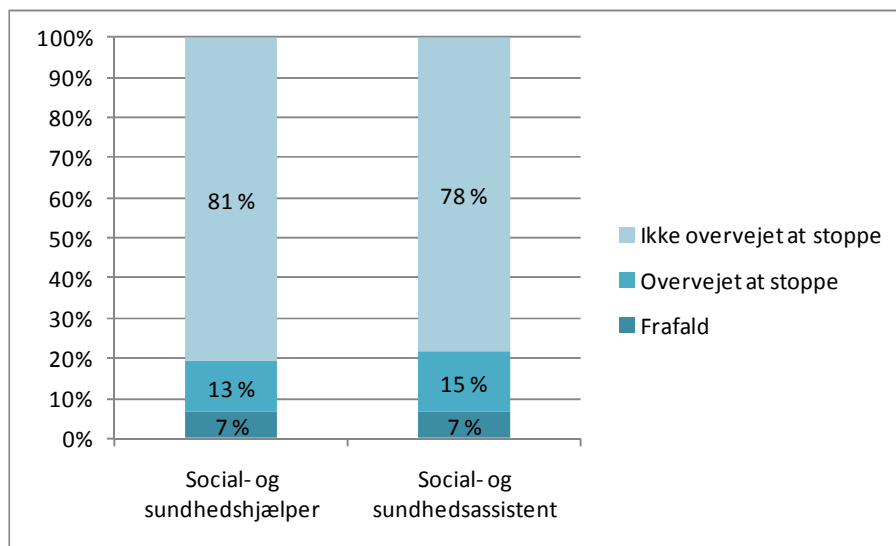
2.1 Personlige problemstillinger hos en del af eleverne gør, at mange elever oplever et behov for støtte og opfølgning på uddannelsen

Spørgeskemaundersøgelsen viser, at 22 pct. af social- og sundhedsassistenterne enten falder fra eller overvejer at falde fra i løbet af de første 3-4 måneder af uddannelsen. Dette gør sig gældende for 20 pct. af social- og sundhedshjælperne. Frafaldet i denne periode er på cirka 7 pct. for både social- og sundhedshjælperne og social- og sundhedsassistenter.

³ Jensen og Humlum (2010): Frafall på de erhvervsfaglige uddannelser. Hvad karakteriserer de frafallstruede unge?, AKF.
Jensen og Jensen (2005): Unge uden uddannelse – Hvem er de, og hvad kan der gøres for at få dem i gang?, SFI.

Elever, som stopper på SOSU-uddannelsen – eller overvejer at stoppe, er ofte kendetegnet ved at have personlige problemstillinger, såsom psykiske problemstillinger eller diagnoser (eksempelvis depression, stress, ADHD), familierelaterede forhold (eksempelvis enlige forældre, skilsmisse, manglende opbakning, vold i familien) samt problematisk baggrund og opvækstvilkår (eksempelvis alkoholmisbrug i familien eller vold).

Figur 1. Frafaldstruede elever



En yderligere analyse viser, at andelen af frafaldstruede er størst blandt den gruppe af elever, der er henvist til uddannelsen via en jobcentermedarbejder (69 pct.), mens andelen af frafaldstruede blandt elever, der selv ville starte på uddannelsen, er på 22 pct. Elever med henvisning fra jobcentret udgør dog en meget lille gruppe af den samlede population (cirka 4 pct.). Endelig vurderer 18 pct. af de frafaldstruede elever, at de *i høj grad* eller *i meget høj grad* har haft svært at følge med i undervisningen, mens dette kun gør sig gældende for 11 pct. af de ikke-frafaldstruede elever. Det faglige niveau kan således have en vis betydning for frafald og overvejelser om frafald.

Praktikvejlederne oplever, at en del af de elever, som har vanskeligt ved at gennemføre uddannelsen, har vanskeligheder med at yde omsorg og pleje til de ældre på grund af den 'bagage', de har med i form af deres opvækst eller nuværende familiemæssige forhold. Det at komme så tæt på et andet menneske, som jobbet som social- og sundhedshjælper og social- og sundhedsassistent kræver, kan derfor være en udfordring for nogle af eleverne. Herudover oplever praktikvejlederne, at nogle af eleverne har vanskeligt ved at fungere på en arbejdsplads, fordi de ikke har lært at begå sig på en arbejdsplads. Det kommer eksempelvis til udtryk ved, at en del af eleverne glemmer at melde afbud ved sygdom, at de har et stort fravær, og at de har vanskeligt ved at tillære sig arbejdspladsens kodeks for, hvordan man kommunikerer med de ældre.

Samtidig kan transporten til praktikstedet være en udfordring for de elever, som bor længere væk og skal med offentlige transportmidler (særligt i landområder med sparsomme offentlige transportmidler).

Respondenter på alle niveauer (både elever, uddannelsesvejledere, uddannelseskoordinatorer, praktikvejledere og daglige ledere) understreger vigtigheden af at gennemføre indledende samtaler, inden eleverne starter på uddannelsen og i praktikken, så der fra starten er fokus på elevernes personlige problemstillinger og kompetencer, samt hvilke elever der skal tillægges flere ressourcer i form af støtte og opfølgning. Samtidig er der en del af eleverne, som er bedre udrustet til at gennemføre uddannelsen med mindre støtte fra skolen og praktikvejleder. Endelig bliver eleverne mere afklarede i forhold til deres forventede rolle i uddannelsen og praktikperioden, hvorfor deres forventninger ligeledes stemmer mere overens med virkeligheden.

2.2 Eleverne er motiverede for deres uddannelse, men de har forskellige forventninger til og forudsætninger for uddannelsen

Undersøgelsen viser, at manglende motivation til at starte på uddannelsen *ikke* udgør en dominerende årsag til frafald på SOSU-uddannelsen. Eleverne har dog forskellige forventninger til, hvad uddannelsen indebærer og har også forskellige forudsætninger for at gennemføre. Viljen og lysten er dog bærende kræfter for, at eleverne gennemfører uddannelsen.

RAMBØLL ANBEFALING 2: SKAB EN FÆLLES SIGTELINJE FOR UDDANNELSEN

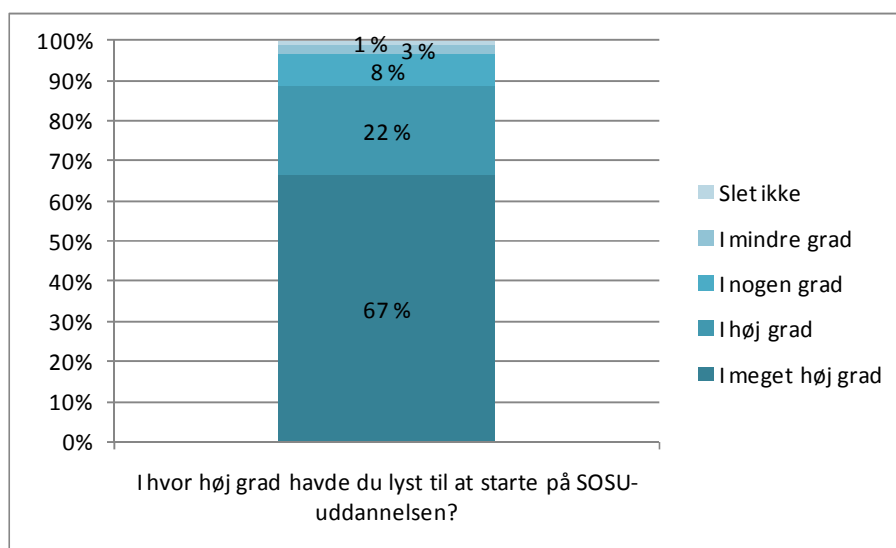
- Det er vigtigt, at der etableres en fælles sigtelinje for elevernes progression gennem uddannelsen generelt og praktikken mere specifikt. Eleverne skal opleve uddannelsen som et sammenhængende forløb. Et forløb der går frem i mod en stærk professionel identitet.
- Sigtelinjen skal i praktikken bygges op om de centralt fastsatte praktikmål, der skal tydeliggøres og operationaliseres for eleverne. Hvad skal der arbejdes med i praktikken, og hvordan er det koblet til resten af uddannelsen? Denne kobling mellem konkrete arbejdsopgaver og praktikmålene skal være tydelig. Denne sigtelinje vil understøtte, at eleverne har et mere realistisk billede af praktikken som en del uddannelsen, kan håndtere "kaotiske" øjeblikke i praktik og skoleforløb, føler en større tilknytning og samhørighed på praktikstedet, oplever et klart formål med konkrete arbejdsopgaver (særligt i praktikperioden), oplever en tættere kobling mellem praktik og teori på tværs af skole og praktik og er mere opmærksom på egen læring og fremdrift i uddannelsen.
- Fokus på at motivere eleverne i skolen samt i praktikken ved at give dem bedre vejledning inden påbegyndelse af uddannelsens hovedforløb (ikke kun faglig forventningsafstemning, men også en afstemning af uddannelsesparathed ved udredning af relationelle og sociale kompetencer). Eleverne kan yderligere motiveres ved evaluering, løbende feedback og anerkendelse*, hvilket har betydning for elevernes forudsætninger for at lære. I kompetenceudviklingen af kontaktlærere og praktikvejledere kan der eksempelvis indgå undervisning i 'den anerkende metode'. Herudover er det vigtigt, at der skabes individuelle muligheder for, at eleven kan få succesoplevelser.
- Ansøgere (primært dem der henvises fra jobcenter), som er i tvivl, om uddannelsen er noget for dem, kan tilbydes et kortere praktikforløb, inden de starter på uddannelsen.

*Kilde: Projektets casebesøg, spørgeskemaundersøgelse og publikationen "12 anbefalinger fra Tænketanken SOSU", Social- og Sundhedsskolen Fyn.

Spørgeskemaundersøgelsen blandt eleverne viser, at få elever kommer fra kontanthjælpssystemet, idet kun 4 pct. af respondenterne er blevet opfordret af jobcentret til at starte på uddannelsen, mens 77 pct. selv ønskede at starte på uddannelsen⁴. Dertil kommer, at størstedelen af eleverne (89 pct.) *i høj grad* eller *i meget høj grad* havde lyst til at starte på uddannelsen (se Figur 2 nedenfor). Kun cirka 4 pct. havde *i mindre grad* eller *slet ikke* lyst til at starte på uddannelsen.

⁴ Disse tal kan dog variere væsentligt fra kommune til kommune.

Figur 2. Elevernes motivation for at starte på uddannelsen



Interview med eleverne og casebesøgene understøtter, at mangel på motivation ikke udgør et problem i relation til frafald, og at hovedparten af eleverne er motiverede for at tage uddannelsen. Dog blev det understreget af flere praktikvejledere på casebesøgene, at de elever, som kommer fra jobcentre, ofte er mindre motiverede, end dem der selv har taget initiativ til at søge ind på uddannelsen. Her har nogle kommuner gode erfaringer med, at eleverne via deres jobcenter har været i en kortere praktikperiode, inden de starter på uddannelsen, hvor de kan 'snuse' til faget og vurdere, om det er noget for dem. Samtidig viser det sig, at elever, der har deltaget i en indledende, afklarende praktikperiode, ofte klarer sig godt på uddannelsen, hvis de efterfølgende vælger at søge ind på uddannelsen.

I de tre udvalgte casekommuner har man oplevet, at eleverne i de senere år er blevet mere motiverede for uddannelsen, hvilket skyldes, at der er et større antal ansøgere til uddannelsen som følge af en stigende arbejdsløshed generelt set. Det gør, at kommunerne kan være mere præcise i deres optagelseskrav og forventninger til eleverne. I forlængelse heraf giver nogle af eleverne i spørgeskemaundersøgelsen udtryk for, at de lave adgangskrav kan betyde, at eleverne er mindre motiverede, mens andre oplever en tendens til, at flere elever er mere motiverede for at starte på uddannelsen.

Interviewene med eleverne peger på, at et sammenhængende uddannelses- og vejledningsforløb kan højne elevernes motivation til at gennemføre uddannelsen. De tre casekommuner har gode erfaringer med at give kommunens uddannelseskoordinator en rolle i forhold til at sikre koordinationen i elevernes uddannelsesforløb. Dette gøres eksempelvis ved, at uddannelseskoordinatoren deltager ved skolens indledende introduktionsforløb for eleverne, fordi det understøtter, at eleverne allerede fra uddannelses start oplever en sammenhæng mellem skole og praktikdelen på uddannelsen.

Ligeledes har nogle af casekommunerne gode erfaringer med, at uddannelseskoordinatoren afholder et fælles introduktionsmøde for eleverne i starten af 1. praktikperiode, hvor praktikvejledere fra elevernes praktikpladser også deltager. Derved sikres en sammenhæng mellem kommunens overordnede praktikintroduktion og kontakten til de enkelte praktikvejledere.

Casekommunerne har desuden gode erfaringer med, at uddannelseskoordinatoren fungerer som en ekstern sparringspartner og ressourceperson både for eleverne og praktikvejlederne. Uddannelseskoordinatoren kan eksempelvis inddrages, hvis der opstår udfordringer omkring en elevs praktikforløb. Det opleves som en fordel af både eleverne og praktikvejlederne, at de har mulighed for at inddrage en udefrakommende kollega i tilfælde, hvor samarbejdet ikke fungerer optimalt mellem elev og praktikvejleder. Uddannelseskoordinatoren bliver for eleven en gennemgående figur under hele uddannelsesforløbet.

3. SKOLERELATEREDE FORHOLD

Dette afsnit fokuserer på de skolerelaterede forhold, der har betydning for elevernes frafald på SOSU-uddannelsen. Det er væsentligt at have fokus på, hvordan overgangen mellem elevernes skoleperioder og praktikperioder kan forberedes med henblik på at skabe et mere sammenhængende uddannelsesforløb.

RAMBØLL ANBEFALING 3: STYRK SAMMENHÆNG OG SAMMENSMELTNING AF SKOLE OG PRAKTIK

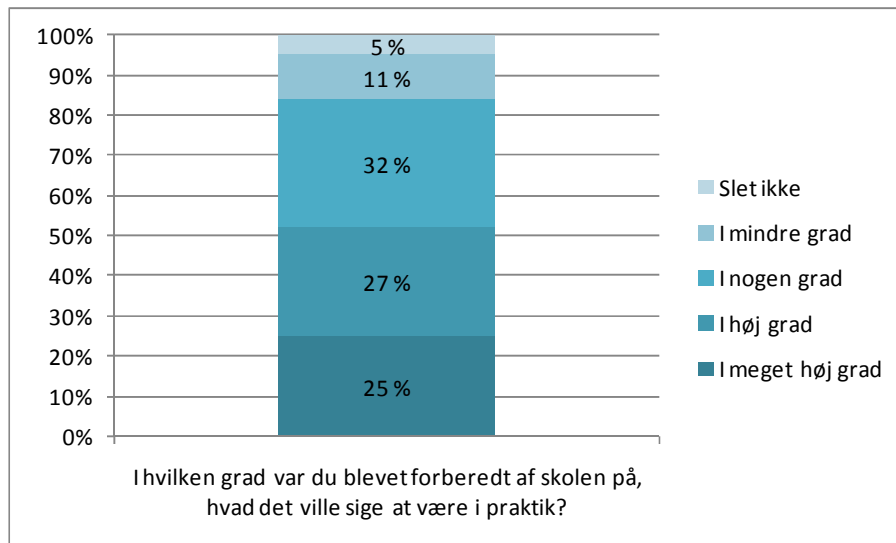
- Integration af en minipraktik/skyggepraktik under skoleperioden i 1. skoleperiode, hvilket alternativt kunne være i form af en større variation af digitale undervisningsmaterialer – fx videosekvenser om praktikken.
- Besøg af praktikvejledere eller uddannelseskoordinatorer på skolen inden 1. praktikperiode, så det er muligt at få svar på eventuelle generelle spørgsmål om praksis og på den måde undgå myter eller unødvendige overraskelser. Dette kan involvere gennemførelse af ansættelsessamtale inden praktikstart, eventuelt kombineret med en forventningsaftale.
- Stærkere framing af praktikopholdet i forhold til uddannelsen som helhed – hvad er det, man skal lære, og hvordan er det forbundet med teori-delen af uddannelsen. Sammenhængen skal italesættes og gøres eksplicit for eleverne forud for 1. praktikperiode. Her spiller uddannelsesstedet, særligt kontaktlæreren, en helt særlig rolle.
- Øget integration af cases fra praksis i skoleundervisningen. Det kunne fx være ved at arbejde med problemorienteret projektarbejde med egne caseeksempler fra erfaringer opnået i praktikken. Praktikvejlederen kan i praktikperioden understøtte eleven med rum til læring og arbejde med projektarbejde kobling til praksismålene. For en øget integration kunne man ligeledes arbejde med en model, hvor elevernes tid under praktikken til at arbejde med det problemorienterede projektarbejde prioriteres.
- Øget kontakt fra skolen under praktikforløbet, fx i form af fælles undervisningsdage (enkelte dage eller eftermiddage) i praktikperioden.

3.1 Sammenhæng mellem skole og praktik i SOSU-uddannelsen

Undersøgelsen viser, at både social- og sundhedshjælperelever og social- og sundhedsassistentelever opfatter skoleperioder og praktikperioder som to forskellige verdener, hvori uddannelsen skal gennemføres, men at de samtidig ikke ser noget problem i, at der er tale om forskellige læringsmiljøer. Eleverne er bevidste om, at skolen har fokus på teoretisk læring til brug i praktikken, og at læringen i praktikken baserer sig på en arbejdspladskultur, hvor der ligeledes skal være fokus på rammer og drift. Der tegner sig med andre ord et billede af, at opfattelsen blandt mange af eleverne er, at man på skolen taler teori – mens man i praktikken er del af en arbejdspladskultur, der er afkoblet teori.

Cirka halvdelen (52 pct.) af eleverne vurderer, at skolen *i meget høj* eller *i høj grad* havde forberedt dem på, hvad det vil sige at være i praktik (se Figur 3 nedenfor). Mens den anden halvdel vurderer, at skolen *i nogen grad* (32 pct.), *i mindre grad* (11 pct.) eller *slet ikke* (5 pct.) havde forberedt dem. Dog skal det nævnes, at eleverne vurderer, at det er meget brugbart med en observationspraktikperiode tidligt i den første skoleperiode. Det er dog kun 17 pct. af eleverne i spørgeskemaundersøgelsen, der oplever skiftet fra skole til praktik *i meget høj* eller *i høj grad* som svært. Langt hovedparten af eleverne oplever, at der er en tilfredsstillende sammenhæng mellem SOSU-skolerne og praktikstederne.

Figur 3. Elevernes vurdering af skolens forberedelse til praktikken



I de kvalitative interview med eleverne og i interviewene med kommunerne peges der dog på, at nogle skoler har en tendens til at male et rosenrødt billede af virkeligheden som social- og sundhedshjælper og social- og sundhedsassistent. De eksempler, der ofte er blevet fremhævet fra bøgerne, er ikke de samme virkelighedsoplevelser, som eleverne støder på i praktikken. Her er borgerne ofte mere svage og syge, end hvad undervisningen giver indtryk af. Det kunne tyde på, at mens der overordnet er styr på koordineringen fra skolernes side, er der stadig rum for forbedring i forhold til forventningsafstemning og forberedelse til praktikken i skolen.

4. PRAKTIKRELATEREDE FORHOLD

Dette afsnit fokuserer på de praktikrelaterede forhold, der har betydning for elevernes frafald på SOSU-uddannelsen, samt på hvordan elevernes praktikperiode kan forberedes med henblik på at mindske frafald.

4.1 Praktikstedets håndtering af en differentieret elevgruppe

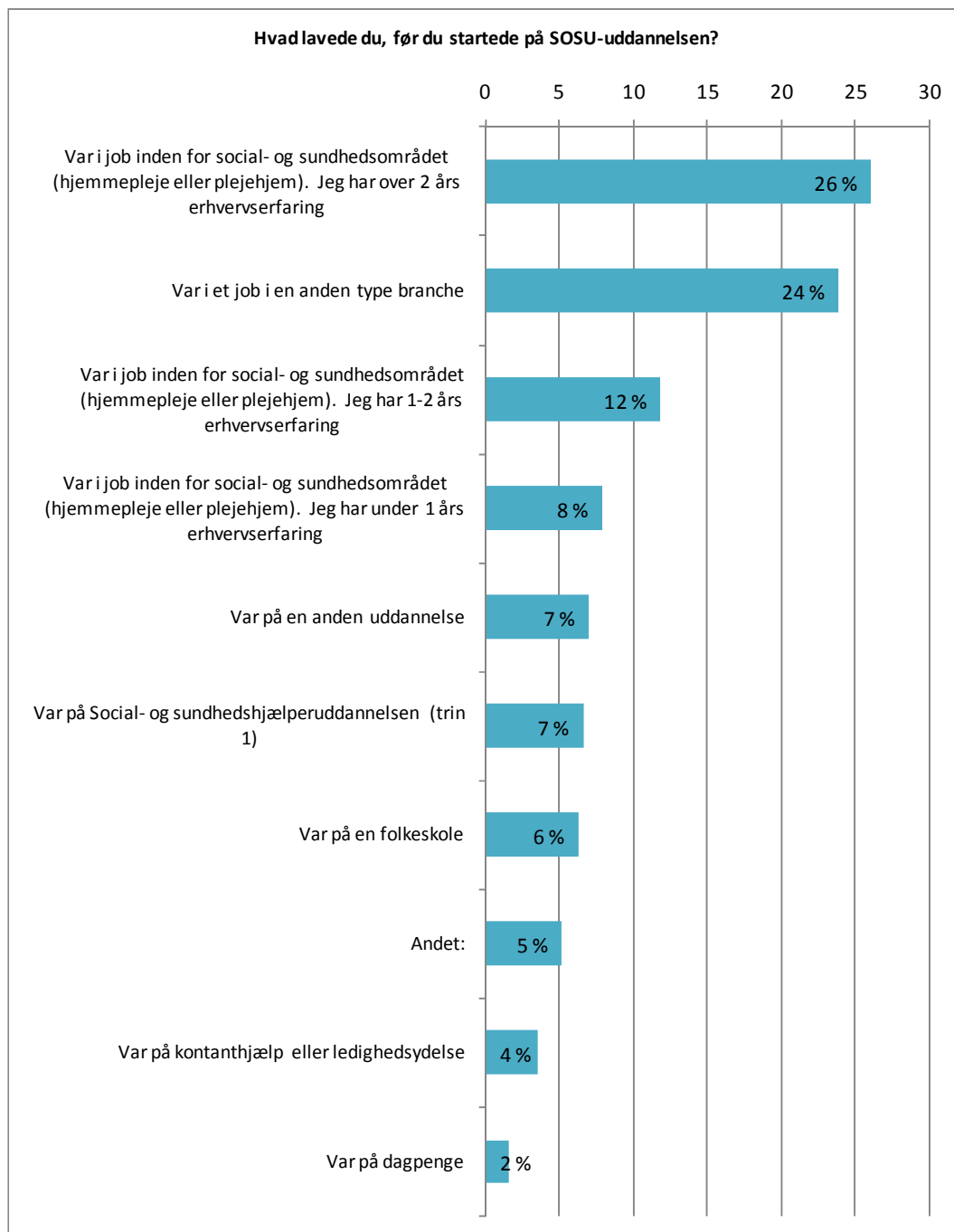
Undersøgelsen viser, at fokus fra praktikstedet i forhold til at håndtere den differentierede elevgruppe og praktikvejledernes indsats for at understøtte de enkelte elvers behov er meget vigtig for at reducere elevernes frafald. I undersøgelsen giver eleverne således udtryk for, at det har en væsentlig betydning, at praktikstedet tager udgangspunkt i deres individuelle behov for vejledning, og at der sker en individuel tilpasning af opgaverne i praktikperioden. Praktikvejledernes rolle skal i den forbindelse defineres mere klart.

RAMBØLL ANBEFALING 4: MØD ELEVERNE, HVOR DE ER

- Der kan i praktikvejledningen af eleverne med fordel tages udgangspunkt i en behovsafstemt tilgang, hvor nogle elever tildeles mere støtte end andre. Denne differentiering hæfter sig ligeledes op på den indledende screening af eleverne ved optagelsessamtalen på uddannelsen (som præsenteret i anbefaling 1). Ligeledes kan man med fordel lægge et resourcesyn på de frafaldstruede elever med henblik på at skabe et miljø, hvor de føler sig mødt og udfordret.
- Øget fokus på praktikvejlederens opgaver i forhold til at håndtere den differentierede elevgruppe på SOSU-uddannelsen. Dette fokus skal dels skabes gennem uddannelsen af vejlederne og eventuelt ved hjælp af et tværgående kommunalt fokus og samarbejde om den faglige udvikling blandt praktikvejlederne og til gensidig inspiration for uddannelseskonsulenter til hvordan man kan organisere og tilrettelægge praktikuddannelsen. Dette kan bidrage til at skabe en faglig og professionel identitet omkring det at være praktikvejleder.
- At eleverne i løbet af skoleperioden informerer det kommende praktiksted om, hvem de er. Det kan fx være via et brev, hvori der kort er beskrevet elevernes baggrund og skoleforløb, samt hvad de håber på, de kan få ud af praktikken.

At der er tale om en meget heterogen gruppe af elever illustreres fint ved at se på elevernes baggrund i spørgeskemaundersøgelsen: Således er spredningen for både social- og sundhedshjælper-elever og social- og sundhedsassistent-elever fra den yngste til den ældste elev fra 17 år til 65 år med en median på ca. 34 år. Desuden er det primært kvinder som er i uddannelse til social- og sundhedshjælper og social- og sundhedsassistent (blot 8 pct. er mænd). Cirka en fjerdedel af eleverne har gennemført grundforløbet (24 pct.). Derudover er der mange elever, som tidligere har arbejdet inden for plejeområdet, andre elever kommer fra andre brancher og elever direkte fra folkeskolen (se Figur 4).

Figur 4. Elevernes vej ind til uddannelsen



Eleverne giver på tværs af alder og erfaring udtryk for, at de har behov for løbende støtte og anerkendelse igennem uddannelsen. Elevernes besvarelser tyder ikke på, at alder og erfaring har en entydig betydning for frafald. Den aldersmæssige differentiering blandt eleverne kommer derimod til udtryk ved den type af anerkendelse, som de forskellige elever søger. De ældre og arbejdsmarkedsvante elever søger således primært accept som kollega, mens de yngre elever gerne vil have lov til "bare" at være elever.

Casebesøgene underbygger, at der er tale om en meget differentieret elevgruppe. Dette kommer primært til udtryk ved, at der er en stor spredning i elevernes alder og forudgående erfaring. Både elever og praktikvejledere understreger derfor vigtigheden af, at praktikstederne er opmærksomme på, at SOSU-elever er en heterogen målgruppe. Praktikstederne skal derfor løbende være opmærksomme på at tilpasse arbejdsopgaver og vejledningsbehov til den enkelte elev.

Derudover oplever flere praktiksteder, at en gruppe af eleverne har forskellige kulturelle baggrunde og sprogbarrierer, som ligeledes sætter krav til, at praktikstederne skal tilpasse opgaverne og vejledningen til den enkelte elev.

Vejlederne giver ligeledes udtryk for, at en vigtig del af vejledningsopgaven ligger i at engagere sig i eleverne og at tage udgangspunkt i den enkelte elevs baggrund og i praktiske omstændigheder i elevens hverdag (fx bustider, børnehentning mv.). Flere vejledere fremhæver, at det er vigtigt at holde et forventningsafstemningsmøde tidligt i praktikperioden, hvor elev og vejleder får tydeliggjort, hvad eleven gerne vil have ud af praktikopholdet, hvad der forventes af eleven, og hvor vejlederen får indsigt i elevens faglige og personlige udgangspunkt. I den forbindelse har nogle vejledere gode erfaringer med, at eleven skriver et brev om sig selv til vejlederen inden starten på praktikopholdet, som vejlederen kan tage udgangspunkt i til den indledende samtale. Særligt i praktikperioden er det vigtigt, at der bliver gennemført forventningsafstemningssamtaler mellem praktikvejlederen og eleven (og evt. lederen), så praktikstedet får et indtryk af elevens baggrund samt personlige og faglige kompetencer og dermed kan tilpasse vejledningen og støtten til den enkelte elevs udgangspunkt.

Elevernes vilje og motivation til at fortsætte samt fokus på at støtte og vejlede eleverne i praktik- og skoleforløb er medvirkende faktorer til, at denne elevgruppe alligevel kan gennemføre uddannelsen. Således kan det være relevant at lægge et ressourcensyn på de frafaldstruede elever, således at de oplever at blive set, som de er, og bliver udfordret og begrænset, at de oplever tilknytning til ligesindede på uddannelsen, og at der er noget at se op til og rette sig mod, at de oplever at skulle bruge deres evner og vokser med udfordringerne i skole- og praktikforløbet. Det kan betyde, at man må fokusere på nogle elever og give mere slip på andre for at kunne imødekomme den differentierede elevgruppe. Dette bør dog være et aktivt og prioriteret valg, frem for noget der bare sker i en ellers travl hverdag. Endvidere lægger hovedparten af eleverne vægt på vigtigheden af evaluering og løbende feedback, at de bliver anerkendt og får ros for deres arbejde. Oplevelsen af at udvikle sig og have en professionel identitet er afgørende.

4.2 Praktikvejledernes betydning for fastholdelse

Resultaterne peger på, at praktikvejlederens kompetencer har en væsentlig betydning for fastholdelse af eleverne på uddannelsen. Det afgørende er vejlederens personlige kvalifikationer, herunder vejlederens evne til empati, at tage udgangspunkt i den enkelte elev og at skabe tillid i relationen til eleven. Derimod synes vejlederens faglige og uddannelsesmæssige baggrund ikke at have væsentlig betydning for, om eleverne oplever, de får tilstrækkelig og personlig vejledning. Dertil kommer, at elever og vejledere ikke altid har den samme opfattelse af, hvad vejledning er. Når eleverne taler om vejledning, er det således ofte den planlagte faste vejledning mellem vejleder og elev, der refereres til. Vejlederne oplever, at de foruden faglig vejledning også giver personlig vejledning. Det er afgørende, at praktikvejledernes rolle tydeliggøres, idet løftet af den differentierede elevgruppe kan stille store faglige og pædagogiske/psykologiske krav til både arbejdspladserne og praktikvejlederne.

RAMBØLL ANBEFALING 5: SKAB DEN RIGTIGE RAMME FOR PRAKTIKVEJLEDEREN

- Styrke prioriteringen af uddannelsessamtaler i første praktikperiode mellem vejleder og eleven, med eventuel deltagelse af praktikstedets daglige leder. Dette med henblik på at opnå en endelig forventningsafstemning ift. roller og ansvar i praktikperioden.
- Skabe øget fokus hos den daglige leder i forhold til at signalere, at praktikvejledningen er en vigtig og prioriteret opgave.
- Vejlederens personlige kompetencer skal medtages ved udvælgelsen af vejledere
- Fokus på den anerkendende tilgang i vejledningskurserne.
- Etablering af netværksgrupper for vejledere internt i kommunen eller på tværs af kommuner med henblik på at sætte fokus på udfordringer og holde fokus på vigtigheden af vejledningsopgaven.

Eleverne peger på, at det særligt er de personlige kompetencer hos praktikvejlederen, der er vigtige. Det afgørende er, at vejlederen kan skabe en relation til eleverne, hvorimod vejlederens uddannelsesmæssige baggrund er underordnet. Eleverne peger på, at den tætte kontakt med praktikvejlederen (og kontaktlæreren) er afgørende både i forhold til at synliggøre elevens faglige udvikling og til at skabe en vedvarende følelse af tilknytning til uddannelsen.

I casebesøgene har eleverne ligeledes fremhævet, at det er vejlederens personlige kompetencer, der er afgørende for, om eleven oplever en god vejledning og støtte i praktikperioden. Som vigtige personlige kompetencer nævner eleverne, at vejlederen *interessere sig for eleven*, at vejlederen *kan skabe fortrolighed mellem vejleder og elev*, at vejlederen *er opmærksom på forskellige læringsstile hos eleverne*, og at vejlederen *signalerer interesse for at være vejleder*.

Elevernes ønsker til en vejleders kompetencer er i overensstemmelse med de kompetencer, som vejlederne selv fremhæver som vigtige vejledningskompetencer. Som vigtige vejledningskompetencer nævner vejlederne bl.a. *empati*, *interesse for eleverne* og *evnen til at tage udgangspunkt i eleven, hvor denne er*.

De ovennævnte vejledningskompetencer hænger tæt sammen med de vejledningsopgaver, som vejlederne primært oplever, de står overfor i forhold til eleverne. Vejledningsopgaven er primært rettet mod elevens personlige (sociale og relationelle) kompetencer frem for de faglige kompetencer. Hovedparten af vejlederne oplever, at mange af eleverne skal støttes i at fungere på en arbejdsplads. Dvs. det at møde til tiden, melde afbud ved sygdom, og nogle skal også vejledes i, hvad der er en acceptabel omgangstone på en arbejdsplads. Generelt oplever vejlederne, at en del af særligt de unge elever ikke er vant til selv at skulle yde en indsats hjemmefra. Eleverne betegnes af flere som såkaldte "curlingbørn", hvor forældrene har gjort alt for dem i opvæksten. Dette stiller krav til vejlederne om at kunne kommunikere med eleverne og forklare dem behovet for, at de melder afbud, kommer til tiden mv. Nogle vejledere oplever, at dette ikke er en del af deres vejledningsopgave, som primært forventes at være faglig. Andre mener, det er en følge af den brede udvikling i ungdomskulturen, som man skal kunne håndtere som vejleder.

Som omtalt i afsnit 2 har en del af eleverne nogle problematikker med fra deres baggrund, som gør, at de har behov for personlig støtte fra arbejdspladsen i praktikperioden. Det kan være personlige forhold som omsorgssvigt mv., der kan være medvirkende til, at en del af eleverne har vanskeligt ved at håndtere den meget tætte kontakt med de ældre mennesker, og vejlederne oplever, at en del af eleverne har vanskeligt ved at videregive pleje og omsorg til de ældre. Der ligger i denne sammenhæng en vigtig vejledningsopgave i at skabe en personlig fortrolighed med eleven, så denne fortæller, hvis der opleves personlige udfordringer i forbindelse med at varetage jobbet.

Samtidig fremhæves det som vigtigt, at vejlederen taler åbent med eleven om, hvorvidt der er praktiske forhold, der gør det vanskeligt for eleven at varetage arbejdet. Hvis eleven oplever praktiske problemer i forbindelse med praktikperioden, har vejlederen eller den daglige leder en vigtig rolle i eksempelvis at tilbyde mindre tilpasninger i mødetider mv.

Størstedelen af eleverne giver i casebesøgene udtryk for, at det er vigtigt, at der bliver afsat tid til vejledning, hvor eleven og vejlederen sammen kan tale om, hvordan praktikperioden forløber, og hvor der er tid til at drøfte relevante faglige emner. Det er vejledernes og de daglige ledes erfaring, at eleverne ikke oplever den løbende vejledning hos borgeren som decideret vejledning. Således har nogle elever haft oplevelsen af, at de ikke fik tilstrækkelig vejledning, mens vejlederen og den daglige leder har haft oplevelsen af, at eleven løbende har fået vejledning i nærhed med borgerne. Når eleverne taler om vejledning, er det således ofte den planlagte faste vejledning mellem vejleder og elev, der refereres til.

De 3 casekommuner har alle tilrettelagt et vejlederkursus og løbende opfølgingskurser. Vejlederne føler sig generelt godt rustet til at varetage vejledningsopgaven og fremhæver, at de særligt har stor gavn af viden om forskellige læringsstile, kommunikation, andre kulturer og håndtering af sprogbarrierer.

Som beskrevet ovenfor kommer mange elever ind på uddannelsen med en problematisk baggrund, der potentielt kan få dem til at falde fra eller overveje at frafalde uddannelsen. Det vil altid være tilfældet. Den differentierede elevgruppe stiller særlige krav til vejledningen, hvis den skal være med til at mindske frafaldet. Nogle af vejlederne efterspørger yderligere teknikker til at håndtere svære samtaler med eleverne, fordi det ofte er en udfordring at skulle fortælle eleven på en god måde, når elevens arbejde ikke lever op til forventningerne. Ligeledes oplever en del af vejlederne, at det kan være vanskeligt at indstille en elev til en ikke-bestået praktikperiode. Nogle kommuner føler sig tvunget til at vurdere, om de ønsker at fortsætte med en elev allerede inden for prøveperioden, fordi man har erfaret, at det nærmest er umuligt at afskedige en elev efter afslutningen af prøveperioden. Derudover giver nogle vejledere udtryk for, at det ofte er meget besværligt at indstille en elev til en ikke bestået praktikperiode, fordi der dermed igangsættes en masse formelle procedurer. Dette er medvirkende til, at nogle praktikvejledere vælger at lade elever fortsætte, selvom de ikke selv ville ønske at have vedkommende som kollega fremadrettet. Dette kan skabe problemer for eleverne senere i uddannelsen i de følgende praktikperioder, hvor det forventes, at eleven har erhvervet bestemte kvalifikationer.

4.3 Praktikforberedelsen og elevernes oplevelse af "praksischok"

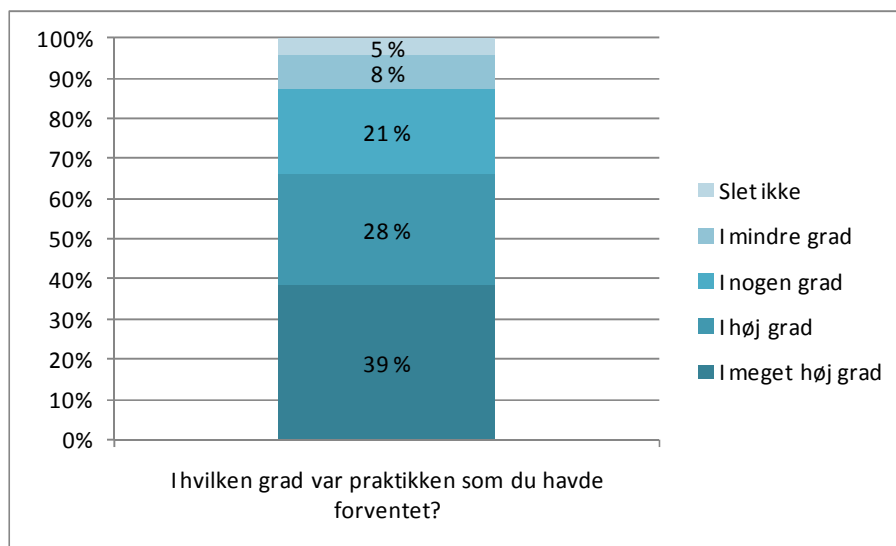
Eleverne har meget forskellige oplevelser af, hvorvidt de er tilstrækkeligt forberedt, når de starter i den første praktikperiode. Dette hænger dels sammen med, at eleverne har forskellige erfaringer med jobbet, inden de starter på uddannelsen. Dels at eleverne er i praktik på forskellige arbejdspladser. Det enkelte praktiksted har afgørende betydning, fordi det primært er arbejdspladsrelaterede forhold, som har betydning for, om eleverne oplever et "praksischok", når de starter i praktikperioden. Undersøgelsen peger ikke på, at det er overvældende faglige arbejdsopgaver, der er afgørende for, om eleverne oplever et praksischok. Det handler mere om, at eleven bliver taget godt imod og bliver en del af praktikstedet, og at eleven har følelsen af at blive taget alvorligt. Indsatsen skal således rettes mod praktikstederne frem for flere praktikforberedende aktiviteter i skoleperioden. Det er afgørende, om ledelsen og vejlederen er opmærksomme på at tilpasse elevens opgaver og ansvar til elevens individuelle udgangspunkt, om der er tid til vejledning af eleven mv. Denne tid til vejledning og forventningsafstemning styrker sigtelinjen for eleverne, idet de tydeligere oplever at være i en læringsituation.

RAMBØLLS ANBEFALING 6: SKAB DEN RETTE FRAMING AF PRAKTIKPHOLDET FOR ELEVEN

- Fysisk tilstedeværelse af praktik/uddannelseskoordinatorer fra kommunerne i introduktionsfasen af uddannelsen (eventuelt i form af fælles informationsmøde eller endnu bedre individuelle forberedelsessamtaler med eleverne, fx kobling og forståelse af praktikmål).
- Stærkere framing af praktikopholdet – hvad er det, man skal lære, og hvordan er det forbundet med teori-delen af uddannelsen. Her spiller uddannelsesstedet, særligt kontaktlæreren, en helt særlig rolle (se anbefaling 3 ovenfor), men framingen skal understøttes løbende af tydelige praktikmål, der aktivt bringes i spil i forhold til elevens progression fra start til slut i praktikforløbet (fx vha. feedback og evaluering).
- Faste procedurer på praktikstederne for, hvordan eleverne modtages ved praktikstart.
- En kiggepraktik hvor de unge får indblik i virkeligheden på praktikstedet (et kort individuelt eller gruppeforløb med observation)

Spørgeskemaundersøgelsen viser, at cirka 67 pct. af eleverne synes, at praktikken *i meget høj* eller *i høj grad* var som forventet. Der er dog 29 pct. af respondenterne, der kun *i nogen* eller *i mindre grad* oplever, at praktikken var som forventet, mens 3 pct. *slet ikke* fandt, at praktikken var som forventet. Der ses således et potentiale for forbedring i forhold til forventningsafstemning.

Figur 5. Elevernes vurdering af forventninger til praktikken



Den overordnede konklusion fra de opfølgende interview med eleverne er, at eleverne har meget forskellige oplevelser af, hvorvidt praktikken var som forventet. Hvorvidt praktikopholdet har levet op til elevernes forventninger er i høj grad betinget af, hvordan eleven er blevet modtaget på praktikstedet, samt hvorvidt der har været tid til introduktion og vejledning.

Eleverne giver ikke udtryk for at opleve et decideret "praksischock", men nogle er blevet overrasket over, hvor travl hverdagen er, og hvor lidt tid der er til den enkelte borger. Dette gør sig særligt gældende i de kommuner, der aktuelt har gennemført besparelser i hjemmeplejen. Ligeledes har en del af eleverne oplevet en meget ustruktureret start, hvor praktikstedet ikke var klar til at modtage eleven. Andre har modsat oplevet, at praktikstedet har været meget imødekommende. Dette afhænger typisk af den generelle stemning på praktikstedet, lederens indstilling til elever samt praktikvejlederens engagement.

På tværs af casekommunerne tegner der sig et billede af, at det særligt er elever, som er i praktik i hjemmeplejen, som oplever en tidspresset hverdag og manglende tid til oplæring. Eleverne giver således udtryk for, at de hurtigt bliver en del af vagtplanen i hjemmeplejen, og for nogle elever er det et stort og overvældende ansvar at stå med (dette gælder i særlig grad for de unge elever). På plejehjemmene har eleverne en tættere daglig kontakt til personalet, og eleven kan dermed hurtigere få afklaret spørgsmål og tilkalde hjælp, hvis der måtte være behov herfor.

Kommunerne har forskellige procedurer for, hvordan eleverne indregnes i personalenormeringen på plejecentre og i hjemmeplejedistrikterne. Således har en af casekommunerne valgt at holde eleverne helt uden for den faste normering. Dette giver eleverne og uddannelseskoordinatoren mulighed for at holde fast i, at eleverne skal fungere som elever og ikke som fast personale. I de øvrige casekommuner indgår eleverne delvist i den faste normering, hvilket kan skabe et pres på eleverne i forhold til, at de hurtigt skal varetage selvstændige opgaver.

Elevernes besvarelser i spørgeskemaundersøgelsen indikerer ikke, at opgaverne i praktikperioden som sådan er for svære. Således vurderer over halvdelen af eleverne (66 pct.), at praktikmålene kun *i mindre grad* eller *slet ikke* var svære at nå, mens kun 11 pct. mener, at praktikmålene *i høj* eller *i meget høj* grad var svære at nå.

I de opfølgende interview uddyber eleverne ovenstående med, at praktikmålene er meget overordnede og derfor som sådan ikke vanskelige at opfylde. Eleverne taler generelt meget lidt om praktikmålene, og der er en del af eleverne, der ikke er bekendt med målene for praktikperioden eller først præsenteres for målene meget sent i praktikperioden. Dette skaber en vis usikkerhed hos eleverne i forhold til, hvad der forventes af dem i praktikperioden (sigtelinjen er uskarp).

4.4 Betydningen af elevernes oplevelse af at være en del praktikpladsen og at få tilstrækkelig støtte i praktikperioden

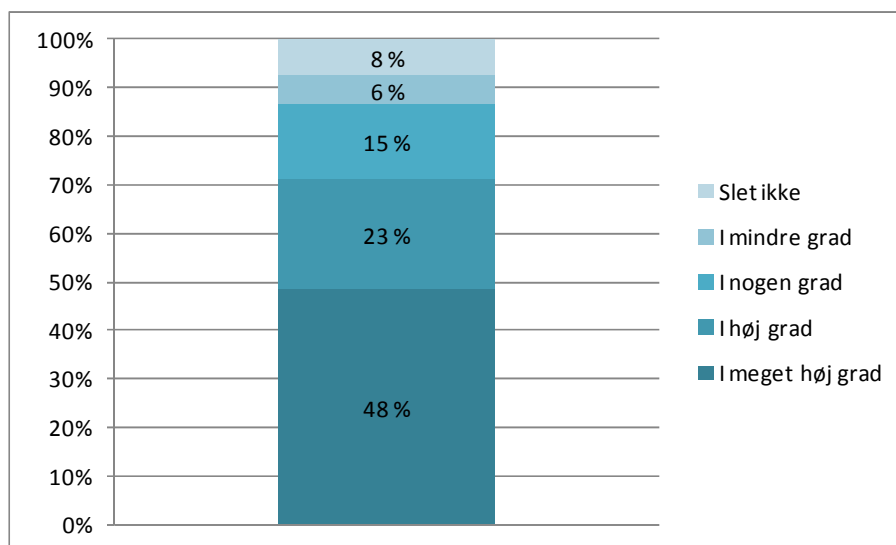
Undersøgelsen viser, at elevernes følelse af at blive mødt og anerkendt på praktikstedet er meget vigtig. Mens de mere erfarne elever søger anerkendelse som en "kollega", ønsker de mindre erfarne elever bare at blive accepteret som "elev". Fælles for begge er, at deres rolle på praktikstedet skal være afklaret. Elever, uddannelsesvejledere på skolen og praktikvejledere mener, at der er en ret klar opdeling mellem elevernes skole- og praktikperiode i forhold til, hvem der har kontakten med eleverne. Således er det overordnede indtryk, at det er praktikstedet og kommunen, der har kontakten med eleverne i praktikperioden, mens kontaktlærerne primært inddrages, hvis der opstår problemer. Dette udgør ikke et problem for hovedparten af eleverne, men nogle elever kan opleve en manglende sammenhæng i vejledningen, hvilket forstærkes i de tilfælde, hvor eleven føler sig utilstrækkeligt inddraget på praktikstedet. Det handler om at skabe en integreret og fælles afstemt rolle for eleven. Dette kan medvirke til, at eleverne ser sammenhængen i uddannelsens elementer tydeligere og i hverdagen er mere opmærksomme på, hvornår de selv gør fremskridt, og hvornår de lærer bedst.

RAMBØLLS ANBEFALING 7: SKAB EN INTEGRERET OG AFSTEMT ROLLE FOR ELEVEN PÅ PRAKTIKSTEDET

- Afholde fælles møder og arrangementer for kommunens elever under praktikforløbet (fagligt og socialt).
- Kobling af udsatte elever med en primær praktikvejleder under hele uddannelsen, der følger eleven, selvom denne har forskellige praktiksteder. Eleven tildeles en sekundær vejleder i de perioder, hvor praktikken foregår et andet sted end der, hvor den primære praktikvejleder arbejder. Den primære vejleder skal sikre sammenhængen i den vejledning, som eleven modtager i alle praktikperioder.
- Brug af mentorer/tutorer til at støtte udvalgte elever (kan evt. være elever, der er længere i uddannelsen).

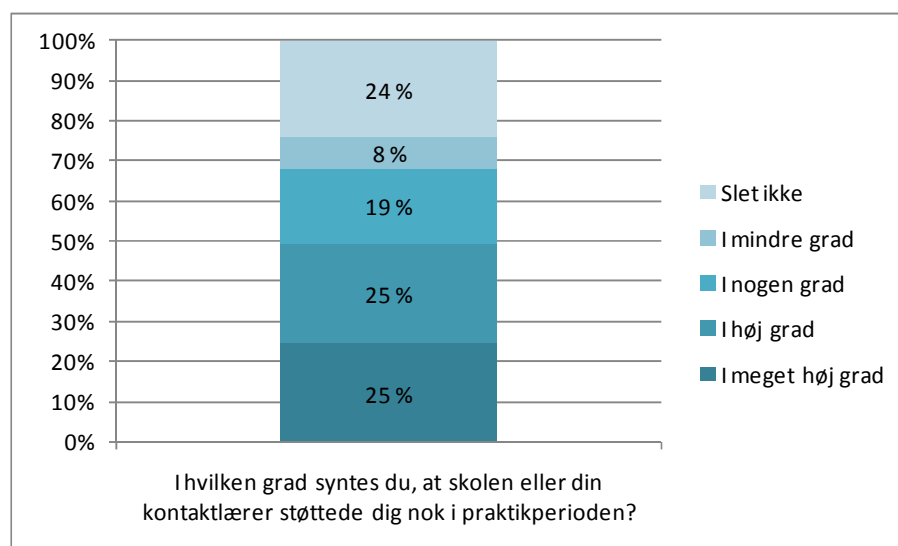
Hovedparten af eleverne (71 pct.) vurderer, at de *i høj grad* eller *i meget høj grad* fik nok støtte af praktikvejlederen i praktikperioden (se Figur 6 nedenfor). Der er dog stadig en ikke ubetydelig andel af elever, der vurderer, at de kun *i nogen grad* (15 pct.), *i mindre grad* (6 pct.) eller *slet ikke* (8 pct.) fik nok støtte af praktikvejlederen.

Figur 6. Elevernes vurdering af støtte fra praktikvejlederen



Cirka halvdelen af eleverne (50 pct.) vurderer, at skolen eller kontaktlæreren *i høj* eller *i meget høj grad* gav nok støtte i praktikperioden. Den anden halvdel af eleverne vurderer således, at skolen og kontaktlæreren kun *i nogen grad* (19 pct.), *i mindre grad* (8 pct.) eller *slet ikke* (24 pct.) støttede dem nok i praktikperioden.

Figur 7. Eleverne vurdering af støtte fra kontaktlæreren



Eleverne selv lægger vægt på, at de kan skabe sig en professionel identitet ved at blive anerkendt og møde respekt fra ledere og kollegaer, samt at der bliver taget godt imod dem, så de føler sig som en del af arbejdspladsen. I denne forbindelse er det vigtigt at give eleven mulighed for succesoplevelser, eksempelvis ved at praktikstederne ud fra forventningsaftalen individuelt afstemmer elevernes opgaver efter deres færdigheder og kompetencer samt følger deres udvikling, går i dialog med dem og giver dem nye udfordringer, når de er klar til det. Eleverne giver endvidere udtryk for vigtigheden af feedback og sparring i forhold til at nå praktikmålene.

Praktikstederne efterspørger, at eleverne lærer at tage mere ansvar for egen læring, både ved at de selv gør en indsats, men også at skolen og praktikstedet tager initiativ til at støtte og vejlede eleverne til at tage mere ansvar. Det handler om at skabe en fælles sigtelinje, hvor eleverne forstår sammenhængen og udviklingen i deres arbejde på tværs af skole og praktik, hvilket kan ruste elever med personlige problemstillinger til bedre at håndtere deres skole- og praktikforløb.

Flere elever giver i de kvalitative interview udtryk for, at det vil være en hjælp med en tættere tilknytning til vejlederne og praktikstedet i praktikperioden, men der efterspørger generelt ikke mere kontakt med skolens kontaktlærere under praktikperioden. En af casekommunerne har gode erfaringer med at tildele eleverne en primær vejleder, som fungerer som vejleder gennem både 1. og 2. praktikperiode. Hvis eleven kommer et andet sted i den anden praktikperiode, vil eleven have 2 praktikvejledere i denne periode (en gennemgående vejleder og en vejleder på praktikstedet). Dette skaber en bedre sammenhæng og en tættere gennemgående støtte for eleven i hele praktikforløbet.

Som tidligere nævnt har det at føle sig som en del af arbejdspladsen meget stor betydning for eleverne. Men dette er i sagens natur meget afhængig af den enkelte praktikplads. Kommunens uddannelseskoordinatorer har en vigtig rolle i denne sammenhæng, fordi de kan følge praktikforholdene på de enkelte praktiksteder tæt og dermed indgå som en "tredjepart", hvis der opstår problemer. Uddannelseskoordinatorer kan desuden støtte eleverne ved at arrangere fællesarrangementer for alle skolens elever. I en kommune har man eksempelvis gode erfaringer med at afholde fælles arrangementer for skolens elever med et fagligt emne, hvor vejlederne også deltager. Eleverne oplever, at det giver en god støtte at mødes med de andre elever og udveksle erfaringer, og kommunen oplever samtidig en gevinst ved, at kommunens elever så at sige har et fælles grundlag i deres uddannelse.

I de udvalgte casekommuner er det kommunens uddannelseskoordinatorer, der fungerer som bindeled mellem praktikstedet, skolen og kommunen, hvormed koordinatoren kan have en vigtig funktion i forhold til kommunikationen om, støtte af og opfølgning på, om eleverne trives i uddannelsen. De ugentlige vejledningstimer er endvidere vigtige i forhold til at yde støtte og vejledning til eleverne, hvor der også er mulighed for at tale om elevens udfordringer og basis for dannelse af tillidsfulde relationer mellem vejleder og elev.

Desuden har en af casekommunerne god erfaring med anvendelsen af mentorer, hvor elever med svære personlige problemstillinger tilkøbes en mentor, der kan aflaste praktikvejlederne. Vurderingen af elevernes behov for mentorer kan kobles til den indledende screeningsproces og forventningsafstemningssamtalen.

I et bredere perspektiv har kommunens uddannelseskoordinatorer således en vigtig funktion i forhold til at sikre de optimale rammer for hver enkelt elev. I de kommuner, som har indgået i casebesøgene, har uddannelseskoordinatorerne haft gode erfaringer med at indgå i en tæt dialog med både elever, praktiksteder og skolen ved optag af eleverne og ved at støtte eleverne løbende i uddannelsen, hvis der opstår problemer. Uddannelseskoordinatorerne oplyser desuden, at det er en god tidsmæssig investering at inddrage eleverne i tildelingen af praktikpladser. Flere har således lavet et system, hvor eleverne selv kan ønske et praktiksted, og hvor tildelingen tager højde for elevernes transportmuligheder til praktikstedet.

BILAG 1: METODEBILAG

Følgende dataindsamlingsaktiviteter indgik i undersøgelsen.

Desk research. Formålet med desk research var at sikre grundig indsigt i den eksisterende viden på området. Dette med henblik på udvikling af relevant og fokuseret liste af hypoteser om frafald til brug i undersøgelsen. Desk researchen blev gennemført ved en granskning af eksisterende rapporter og undersøgelser. Med afsæt i gennemlæsningen blev der udarbejdet en bruttoliste med hypoteser, der efterfølgende blev revideret og kvalificeret af udvalgte ressourcepersoner. Relevante rapporter og undersøgelser blev udvalgt i dialog med KL og FOA.

Interview med ressourcepersoner. Formålet med at interviewe udvalgte ressourcepersoner var at kvalificere og prioritere listen over hypoteser. Dette med henblik på at udarbejde en nettoliste af hypoteser, som indgår i undersøgelsen. Følgende seks personer indgik i undersøgelsen som ressourcepersoner:

1. Lone Dybdal, faglig sekretær, FOA Horsens
2. Lene Brandt, ph.d.-studerende, RUC
3. Noemi Katznelson, centerleder, DPU
4. Birgit Gotenborg, kontorchef, Undervisningsministeriet, Afdelingen for erhvervsfaglige uddannelser
5. Helle Stang, uddannelsesleder, Københavns Kommune
6. Vicky Enemark Asmussen, fastholdelseskoordinator, Social- og Sundhedsskolen Fredericia-Horsens.

Relevante ressourcepersoner blev udvalgt i dialog med KL og FOA.

Spørgeskemaundersøgelse blandt elever. Formålet med spørgeskemaundersøgelsen var at bidrage med viden om, hvornår eleverne falder fra uddannelsen, andelen af elever der har overvejet at falde fra uddannelsen, årsager til frafald eller overvejelser om frafald og oplevelse af praktikopholdet (fx tilknytning til praktikstedet, oplevelse af praktikvejlederen, oplevelse af støtte under praktikforløbet m.m.). Populationen for undersøgelsen var nystartede elever (sensommer 2010). Populationsudtrækket fra UNI-C indeholdte både elever, der var aktive på uddannelsen, og som var frafaldne. Spørgeskemaundersøgelsen er gennemført i december 2010 via elektronisk selvudfyldelse og/eller telefonisk interview. Besvarelsesprocenten er præsenteret i tabellen nedenfor.

Besvarelsesprocent

	Social- og sundhedsassistent	Social- og sundhedshjælper	I alt
Ikke besvaret	31 %	34 %	33 %
Besvaret	64 %	59 %	61 %
Frafaldet	6 %	7 %	6 %
I alt	519	573	1.092

Telefoninterview og fokusgruppeinterview med eksisterende og frafaldne elever. Formålet med disse interview var at bidrage med viden om elevernes oplevelse af praktikopholdet, herunder hvilke elementer de betragter som positive og negative, herunder praktikstedets vejledning og støtte målrettet den enkelte elev, praksischock blandt eleverne, elevernes inkludering i arbejdsgangene og det sociale miljø på praktikstedet samt elevernes oplevelse af sammenhængen mellem skole og praktikperiode. Rambøll gennemførte 3 fokusgruppeinterview med aktive elever i forbindelse med casebesøgene og har derudover foretaget 10 telefoninterview med frafaldne eller frafaldstruede elever. Dataindsamlingen fandt sted i perioden december 2010 – januar 2011.

Casestudier i tre udvalgte kommuner. Casestudiernes formål var at supplere de bredere og kvantitativt funderede dataindsamlingsaktiviteter (survey) med en mere dybtgående viden om, hvordan praktikken organiseres i kommunerne, praktik- og frafaldsproblematikker fra praktikstedernes side og best practice-eksempler på konkrete indsatser og værktøjer anvendt i kommunerne. I casebesøgene blev der foretaget interview med uddannelsesansvarlige, uddannelseskoordinatorer, praktikvejledere, daglige ledere, sektionsledere samt jobcentermedarbejdere. Følgende tre kommuner deltog i undersøgelsen:

1. Svendborg
2. Herning
3. Vejle

Udvælgelsen af casekommuner blev foretaget i dialog med KL og FOA.